



**Ortsspaziergang Obing – Bürger gestalten mit!**  
Freitag, 17. März 2023



**STATION 7**  
„Getränkemarkt“

- Thema:
- Bushaltestelle
  - Radfahrer
  - ...

**STATION 1**  
„Rathausplatz“

- Thema:
- Platz
  - Aufenthalt
  - Parken
  - Wasser
  - Markt / weitere Nutzungen?
  - Vernetzung/Querung
  - ...

**STATION 2**  
„Kapelle“

- Thema:
- Ortseingang
  - Vernetzung
  - Bach
  - ...

**STATION 5**  
„Minigolf“

- Thema:
- See
  - Aufenthalt im Grünen
  - Vernetzung
  - Ortseingang/Geschwindigkeit
  - ...

**STATION 6**  
„Wasserburgerstraße“

- Thema:
- Straßenraum
  - Geschwindigkeit
  - Parken
  - Aufenthalt
  - Vernetzung/Querung
  - Grün
  - Bushaltestelle
  - ...

**STATION 3**  
„Eisdiele“

- Thema:
- Aufenthaltsqualität
  - Kriegerdenkmal
  - Parkdeck
  - ...

**STATION 4**  
„Tankstelle“

- Thema:
- Schulweg
  - Geschwindigkeit
  - ...

Ortsspaziergang Obing – Bürger gestalten mit!  
Freitag, 17. März 2023

## **Aufenthalt / Platz**

„Der Rathausplatz soll ein Ort zum Aufenthalt für Kinder und Familien (spielen, Eis essen) sein.“

„Der Rathausplatz ist ein zentraler Platz im Ort. Die angrenzenden Straßen (Kienbergstraße und Schulstraße) sollen auch verkehrsberuhigt werden.

Für Feste den Platz bis zur Kirche denken.“

„Pflaster barrierefrei gestalten.“



Station 1 – Rathausplatz

## **Nutzungen**

„Am Rathausplatz eine Möglichkeit schaffen, Fahrräder abstellen zu können.“

„Eine Wassertankstelle für Touristen einrichten.“

„Ort für einen Brunnen oder Wasserspiel, dieser sollte überfahrbar und überbaubar sein (Festzelt).“

„Kinder und Erwachsenen können im Brunnen mit den Füßen plantschen

(im Haus der Vereine treffen sich Mutter–Kind–Gruppen).“

„Einen Bereich für Jugendliche anbieten? Sollten selbst ihren Platz finden (Nähe zum Laden)“

## Größe des Platzes

„Wo das Pflaster beginnen lassen? Z.B. in Höhe vom Gasthof“

„Nach Festen in der Kirche ist die Querung der Kienberger Straße gefährlich“

„Den Pfarrgarten mit in die Planung einbeziehen (z.B. Bepflanzung).

Das Pfarrheim mehr integrieren. Bei Veranstaltungen und Feiern wird von den Vereinen und andern Gruppen ein Ausschank angeboten.“

„Das Fest „Obinger Jahrmarkt“ findet am 3. Sonntag im Mai auf dem Rathausplatz statt. Die Stände und Attraktionen auch entlang der Straßen durch den Ort ziehen lassen.“

## Thema Parken

„Parkplätze auf dem Platz – müssen hier nicht sein, wirken störend für die Nutzung des Platzes.“

„Wo können Ersatzparkplätze für die Stellplätze vor dem Rathaus untergebracht werden? Stellplätze hinter dem Rathaus sind meist belegt, an der Seniorenresidenz befinden sich auch öffentliche Stellplätze.“

„Falls auf dem Rathausplatz kein Parken mehr möglich sein sollte, dann eine Möglichkeit zum Aussteigen anbieten.“



Station 1 – Rathausplatz



## Grün

„Am Platz eine Fichte pflanzen, damit nicht jedes Jahr ein Christbaum gefällt werden muss.“

„Umgang mit Klimawandel (Hitzewellen)“

„Platz nicht weiter ‚zupflastern‘, Grün belassen, befestigte Fläche im jetzigen Umfang ist ausreichend“

## Sonstiges

„Am Kreisverkehr der Umfahrung befindet sich ein Wegweiser mit Hinweis ‚Ortszentrum‘, LKW’s fahren nach wie vor in den Ort, eine andere Beschilderung könnte helfen.“

„See-Anbindung zu weit entfernt (Privatgrund)“



Station 1 – Rathausplatz







## Thema Verkehr / Geschwindigkeit

„Hier eine Geschwindigkeitsanzeigetafel zur Verkehrsberuhigung anbringen. 😊 😞“

„Verkehr muss hier langsamer werden. Der Schulweg aus Pfaffing kommt quert in Höhe der Kapelle.“

„Tempo 30 im Ortskern oder auch Tempo 20 vorstellbar?“

## Fußgänger/Radfahrer

„Die Gehwege sind oft zu eng. Auf der Straße sind die Autos sehr schnell. Kein sicherer Radweg für Kinder.“

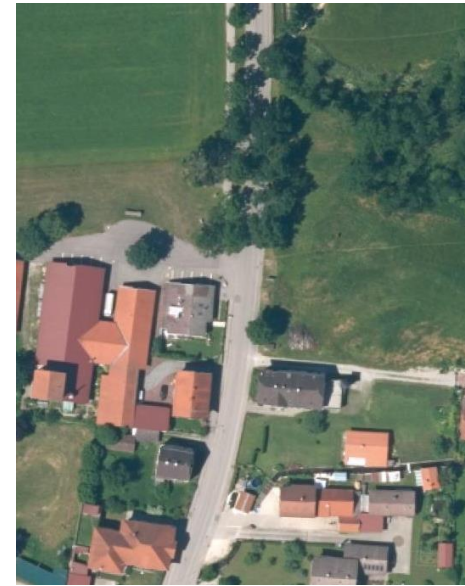
## Obinger See

„Vom Ortszentrum gibt es keinen direkten Weg an den See, viele Flächen im Privatbesitz, es gibt einen (privaten) Steg zum reinspringen, öffentliches Strandbad Obing auf der nördlichen Seeseite. Seerundweg hinter Oberwirt am Minigolf vorbei.“

## Sonstiges

„Wunsch eine E-Mobilitäts-Infrastruktur aufbauen, zum Beispiel mit einer Schnellladestation.“

„Hundebeutelspender aufstellen.“



Station 2 – „Kapelle“

## Station 3 - „Eisdiele“





## Platz / Aufenthalt

„Hier eher der belebte Platz – ‚Alltagsplatz‘“

„Pfarrheim mit einbinden in die Platzgestaltung.“ „Vor Pfarrheim einen Baum oder Baumgruppe andenken.“

„Im Ortskern gibt es keinen Spielplatz, in der Nähe vom Ortskern einen einrichten.“

„Der Übergang mit der Ampel ist der Hauptschulweg.“

„evtl. historische Situation Kriegerdenkmal wiederaufgreifen?“

„Das Tor zum Friedhof ist der barrierefreier Zugang zur Kirche.“

## Verkehr

„Muss der Lastkraftverkehr weiterhin hier durchfahren?“

„Sehr langsamer Verkehr kann weiterhin durch den Ort fahren.“

„Hier befindet sich auch die Haupt-Bushaltestelle. Kann diese vielleicht verlegt werden? Kinder, die den Schulbus nutzen, benötigen Platz für ihre Fahrräder (mit Überdachung).“

„Bus an Bahnhof anbinden (Aktivierung der Bahnstrecke)?“

## Parken

„Kann das Parkdeck die Ersatzstellplätze bieten?“

„Gründe, warum das Parkdeck nicht genutzt wird: Sieht ungemütlich aus. Ist schlecht auffindbar. Die direkte Zufahrt ist unkomfortabel. Muss saniert werden.“

„Muss man vor jedem Haus parken können?“



Station 3 - „Eisdiele“

## Seeoner Straße

„Es ist kein durchgehender Gehweg vorhanden: Gehweg mindestens auf einer Seite weiterführen und eine Anbindung der Wohngebiete zum Kindergarten schaffen.“

„Die Seeoner Straße verschmälern, damit ein durchgehender Fuß- und Radweg auf einer Seite angeboten werden kann.“

„Die Seeoner Straße ist der direkte Weg zum Chiemsee (alter Weg). Viele fahren immer noch hier entlang.“

„Dass auf der Seeoner Straße eine 30 km/h Begrenzung eingerichtet ist, wird z.T. vom Verkehr ignoriert.“

„Die 30er – Zone verlängern, um die südlichen Wohngebiete anzubinden.“

„Unübersichtliche Kreuzung, es entstehen beim Queren gefährliche Situationen zwischen Auto und Fußgänger.“

„Busse zur Grund- und Mittelschule halten an der Bushaltestelle in Höhe Berghamer Straße.“



Station 4 – „Tankstelle“





## **Fußgänger/Radfahrer**

„Der Weg zum Kindergarten entlang der Altenmarkter Straße ist für Kinder (mit dem Rad) zu gefährlich und die Oberflächen sind sehr uneben. Schmale Gehwege. Wir fahren lieber durch das Wohngebiet. Besonders zu den Hol- und Bringzeiten kommt es zu einem erhöhten Verkehrsaufkommen.“

„Es ist sehr gefährlich wenn Kindergartengruppen über die alte Bundesstraße wollen, es fehlt eine Querungshilfe.“

„Idee: Durch den Ort einen 2 m breiten Geh- und Radweg zu führen. Für Fußgänger und langsame / ungeübte Radfahrer (Kinder). Schnelle Radler auf der Straße. Optische und ggf. bauliche Abgrenzung, damit der Gehweg kein Parkplatz wird.“

## **Sonstiges**

„Grünfläche (Blick Richtung See) hier vielleicht ein Spielplatz denkbar?“

Für diese Fläche wurde ein Antrag im Gemeinderat gestellt einen Motorikpark und Pumptrack anzulegen.“

„Die Asphaltfläche beim Minigolf war früher ein Verkehrsübungsplatz und als Platz zum Aufstellen der Bierzelte genutzt. Jetzt ist die Fläche ein Parkplatz für Spaziergänger und Touristen.“



Station 5 – „Minigolf“





Station 6 –  
„Wasserburgerstraße“

„Bushaltestelle (Eisdiele): am Nachmittag zwei aufeinander folgende Busse. Kurze Wartezeit zwischen den Bussen, wird auch zum Eis essen genutzt. Ist eine Verlegung Richtung Tankstelle (ca. 50 m), an eine breitere Stelle möglich?“

„Sanierung Parkdeck in Kombination mit Radlgarage.“

„Neue Sozialstation (Kufner) könnte in Verbindung mit Brunnen (historisches Foto) ein Ort zum ratschen und zusammensitzen sein“.

„Entlang der Wasserburgerstraße könnten weniger Bäume dafür mit größeren Kronen und größeren Wurzelbereichen (Klimawandel) stehen.“

„Bedenken zur Überschwemmung der Straße und angrenzende Gebäude bei Starkregen. Pfarrheim wurde schon mehrfach überschwemmt.“

## **Radfahrer**

„Unsicherere Wegeführung: Radweg, Querung der Kreuzung Wasserburger Straße, Ilzhamer Straße und TS 8, besonders für Linksabbieger gefährlich, fahren ein kleines Stück im Gegenverkehr.“

„Viele Radtouristen kommen durch Obing, irgendwo eine Servicestation für Radfahrer mit Luftpumpe, Schläuchen und Werkzeug anbieten.“

## **Bus**


„2. wichtige Bushaltestelle im Ort. Standort passt so weit. Jedoch Aufstellfläche für Kinder zu klein. Gehweg zu schmal, breiter machen. Kinder werden zum Teil mit dem Auto gebracht und geholt.“

„Zusätzliche Bushaltestelle am Bahnhof andenken mit Linienführung durch Gewerbegebiet.“



Station 7 - Getränkemarkt





**Kreativnachmittag Obing – Bürger gestalten mit!**  
Freitag, 24. März 2023



### Thema 1: PLÄTZE

- Was macht ‚Aufenthaltsqualität‘ für mich aus? (z.B. Brunnen / Schatten / ...)  
Welche Merkmale hat ein Platz, an dem ich mich gerne aufhalte?
- Welche Funktionen haben die einzelnen Plätze? Was findet dort statt?
- Wie „groß“ sind die ‚neuen‘ Plätze?

### Thema 2: VERKEHR

- Soll die Geschwindigkeit des fließenden Verkehrs begrenzt werden? Welches Limit?
- Wo parken Autos? Und wo nicht? Welche Entfernung bin ich bereit, bis zu einem Stellplatz zu Fuß zu gehen?
- Wo sind die Bushaltestellen am sinnvollsten angeordnet?
- Wo sind Fußgänger heute besonders gefährdet? Wo ist besonders großer Querungsbedarf für Fußgänger?
- Wie ist die Situation für Radfahrer?

### Thema 3: GRÜN / KLIMAWANDEL / ...

- Wo stehen neue Bäume?
- Wäre ein Brunnen sinnvoll? Wenn ja, wo und wieviele?



Kreativnachmittag am 24.03.2023 - Gasthof Oberwirt

28. März 2023

- 3 -

Thema	Gruppe Orange	Gruppe Gelb	Gruppe Pink	Gruppe Rot	Gruppe Silber
<b>NACH BEREICHEN</b>					
Seeoner Straße	Straße verengen > Ausreichender Geh- und Radweg	Gehweg breiter machen, bzw. gemeinsamer Geh- und Radweg; analog Altenmarkter Str.			Weg zum KiGa sicherer, inkl. Querung Seeoner Straße
Wasserburgerstraße	Große Einzelbäume Keine Dauerparkplätze  Ampel soll bleiben	Übergang Ameranger Str./Schulweg: schlechte Einsicht; Stellplätze entfernen, dafür Flächen für Gaststätten, Cafes, Brunnenanlage	Von Sailer bis Getzinger: Begegnungszone, Kriegerdenkmal nicht versetzen (mehr Verkehrsfläche entsteht)	Vor John: Beruhigter Bereich, ebenes Pflaster, z.B. 20er Zone; Stichwort: Baumrigole; „Grün“ (Pflanzen, Bäume), Sitzgelegenheiten; Auto-Freilinger: Gehwege sanieren; FG-Querung durch Verkehrsinsel (bei Bushaltestelle bei Baumann); Amerangerstr. (Wasserburgerstr.: Vorfahrt ändern > Abzweigung in Ortsmitte untergeordnet	
Kienbergerstraße	Kurzparkplätze (flexibel: z.B. sonntags frei); Naschgartenstreifen entl. Pfarrheim	So gestalten, dass Kinder links und rechts die Straße als sicheren Schulweg nutzen können; analog gilt das auch für den Übergang zur Kirche	Parkplätze auf die andere Straßenseite vor Friedhofsmauer Behinderten-SP > Zugang zur Kirche	Sichere Geh- und Radwege bis Kapelle Unattraktiv für Verkehr gestalten (derzeit zu viele PKW und LKW)	Parkbucht auf andere Straßenseite, damit Gehbehinderter auf Kirchenseite ankommt
Rathausplatz	Keine Parkplätze	Bereich um das Rathaus (bis Oberwirt) als „Dorfplatz“ gestalten, für Aufenthalt Kinder, Senioren; Sitzplätze mit Brunnen, weniger Stellplätze, Autos und Fußgänger gleichberechtigt	Wasserspiel natur	Beruhigter Bereich (Maimbaum (Kirche) Parksituation! Brunnen (z.B. abdeckbar, begehbar) Bühne (ev. mobil) Freizeitmöglichkeiten für Jung und Alt (z.B. Boccia, Schach, etc.) Brunnendüse Offener Bach Stellplätze notwendig	Ab Kirche/Sailer verkehrsberuhigt
Pfarrgarten/	Öffnung Pfarrgarten	Vision: Abbruch Pfarrheim und -Büro, Garagen und	Pfarrhaus-Garagen?	Pfarrgarten nutzen	1) Kleinkindspielplatz 3 Teile: Sandkasten, Karusel/...

Kreativnachmittag am 24.03.2023 - Gasthof Oberwirt

28. März 2023

- 4 -

Thema	Gruppe Orange	Gruppe Gelb	Gruppe Pink	Gruppe Rot	Gruppe Silber
Pfarrheim		Neubau abgerückt (schöne Baukörper)	Platz bei Bücherbox: Baum, leere Wand beranken (Wein); Pfarrgarten nutzen für Aufenthalt (sonnig)	Bestand Pfarrheim überdenken	2) Neuplanung Pfarrheim Schatten im Pfarrgarten im Sommervorhanden; Sonne am Rathausplatz im Winter; Laubbäume; Sitzmöglichkeiten
Ortseingänge West	Verbesserung Radweg – sichere Verkehrsbeziehungen von Frabertsham in Dorfmitte Evtl. Kreisverkehr	Sichere, geänderte Verkehrsführung; Zufahrt in Ort unterordnen; Radweg/ Fußweg verbreitern bzw. auf andere Seite verlagern, ab Hainz; Schulbushaltestelle B 304 evtl. geringfügig verlagern und breiter machen; Alte eh. Ilzhamer Straße reaktivieren	Amerangerstraße wird Vorfahrtsstraße; Vorfahrt ändern, Schwerlast und lw. Verkehr	Vorfahrt ändern Bushaltestelle: Verkehrsinsel Übergang	
Nord (Kapelle)	Fußgänger sicherer (Schulweg) Querung Straße für Kinder Begrünung Ortszufahrt Längere Verkehrsinsel: Kombi Fußgänger mit Bepflanzung		Querungsinsel oder Verengung bei Kapelle (evtl. Bumper davor / 30er, Smiley), ab hier Tempo 30	Verkehrsinsel mit Übergang	Kopfsteinpflaster oder Verkehrsinsel > Geschwindigkeit runterregeln? 30 km/h?
Ost (Kiga)	Verkehrsinsel mit Fußgängerüberweg			Radweg ab „Samerstraße“ zum Ortskern kenntlich machen (z.B. etwas höher, abgerundeter Niederbord, farblich evtl.) Verkehrsinsel Höhe Laurentiusstr.: KiGa; gesicherter Fußgänger-Überweg; Gehweg fortsetzen bis Ortsende (Egner-Haus)	



Kreativnachmittag am 24.03.2023 - Gasthof Oberwirt

28. März 2023

- 5 -

Thema	Gruppe Orange	Gruppe Gelb	Gruppe Pink	Gruppe Rot	Gruppe Silber
Aufenthalt					
Grün	Klimaresistente Bäume (Herbstlaub)	Verbesserte Grünordnung	Bäume/Büsche zum „Schallschlucken“		
Brunnen/Wasser	Brunnen (Wasserspiele): Wasserrinne (Regenwasser-Depot)	Rathausplatz	Bachlauf von alter Molkerei (Bahnhofstraße) zum Ramsauer zum Dorfplatz (Bsp. Mittenwald)		Molkerei/Ramsauer: alter Bach > damit Wasserspiel am Rathaus speisen
Platz	Veranstaltungsplatz mit ev. Trapezsegel; öff. WC-Möglichkeit Tische/Bänke aus Stein (Sitzmöglichkeit wie Friedhof neu) auf Rathausplatz Aufenthaltsflächen: Rathausplatz, Eisdiele/John, Westl. von John				
Verkehr					
Tempo	20 km/h verkehrsberuhigte Zone (30 km/h)	30 km/h-Zone = Teilmeinung; Besser bauliche Umgestaltung so, dass automatisch langsamer gefahren wird	Verkehrsberuhigter Bereich ab Gärtnerei bis Poststraße bis Rathaus/ Kapelle; Punktuell Pflaster als Bremse; Tempo 30 in kurzen Bereichen, damit eingehalten wird		Verkehrinsel/Pflaster oder Ähnliches als Signal für Tempolimit 20/30 (Höhe Gärtnerei); Ebenso Startsignals Tempolimit auf Höhe Poststraße (östlich oder westlich)
Fahrbahnbreite		Breitere Rad- und Gehwege, höhengleich mit Straße, optisch getrennt;	5,50 m		Straßenbreite 5,50 m
Material			Pflaster > Lärm?, Rollatoren? Wasserabfluss bei Regen?	Oberflächen bedenken (Struktur für Rollator/Kinderwagen + evtl. Wasser speichern/ versickern, Überschwemmungen vermeiden)	
Fahrrad/Fußgänger	Radfahrer (West) evtl. über Niedl-/Amerangerstraße Raddepot Rad/Gehweg kombiniert, mind. 2m	Alte eh. Ilzhamer Str. reaktivieren	Flache Gehwege > werden zugeparkt > evtl. mit Baumstämmen abgrenzen; Möglichst breite Gehwege, abgesenkte Kanten		Kombinierter Geh-Rad-Weg abgesenkt, beidseitig je. Ca. 2 m; Hunde an der kurzen Leine; Radweg durchs ganze Dorf wenn möglich

Kreativnachmittag am 24.03.2023 - Gasthof Oberwirt

28. März 2023

- 6 -

Thema	Gruppe Orange	Gruppe Gelb	Gruppe Pink	Gruppe Rot	Gruppe Silber
Bus	Weiterführ. Schule Bushaltestelle (Getränkemarkt) mit Raddepot Bushaltestelle Ortsmitte verlegen zur Gärtnerei (mit Raddepot)	Bushaltestellen in den Bereich Gärtnerei verlegen	Haltestelle Getränkemarkt optimieren Hop-on/off Zubringer/Abholer; Haltestelle Ortsmitte vor Gärtnerei verlegen		
Parken	Parken ja, aber kurzparken	Parkdeck neu gestalten, sicherer machen, Ladestation für E-Autos, einladender machen, Reiterberg nur für Fußgänger und Radfahrer	Ein paar Kurzzeitparkplätze und/oder für ältere Leute, Leute mit Handycap; Vor John Parkplätze (Kurzzeit?) notwendig wg. Bäcker und Döner; Friedhof und Rathaus brauchen Parkplätze	Parkdeck Neubau; Reiterbergerstraße (Schlossberg) übersichtlicher gestalten; Parksituation Rathausplatz überdenken, evtl. zeitlich begrenzen	
Beleuchtung, Infrastruktur		Intelligente Straßenbeleuchtung (Näherungssensoren)	Fernwärmeleitung vorsehen		
Sonstiges		Bahnhofstraße/ Poststraße: Schulweg sicherer machen, bes. an der Kreuzung	Einmündung B304 bei ... (?) Schild auf Sichthöhe = gefährlich	Bahnhofstraße Einbahnstraße von Bahnhof Richtung Ortsmitte	
			Bitte auch Bürgerbeteiligung bei weiterer Gestaltung (Bänke/ Material/ Holz) Rankgitter (> Beerensträucher zum Naschen, echter Wein)	Ladestationen für E-Bikes und E-Autos planen und gut beschildern (auch für Touristen)	Beschilderung für Durchgangsverkehr auf Umgehung leiten; Seeon/Seebruck an Kreisverkehr anschreiben
			Bei geplantem Bewegungsspielplatz beim Minigolfplatz: „Lehrgarten“ für Kinder, Büsche, Bäume mit Früchten, Beeren	Motorikpark > Mehrgenerationenpark, Pumptrack, Freigelände JUZ, evtl. Internet-Hotspot einrichten	Motorikpark wie bei Begehung besprechen; Abfahrt Seestraße/Kienbergerstr. Gefahrenpunkt
			AST: Anruf-Sammeltaxi für Jugendliche auch abends und WoE		





**Gruppe Gelb**





Gruppe Gelb

1) alte B304 / Ameranger Str. / Stühamer Str.

- sichere, geänderte Verkehrsführung
- Zufahrt in den Ort unterordnen
- Radweg / Fußweg verbreitern bzw. auf andere Seite verlagern, ab Mainz

- Schulbushaltestellen B304 evtl. verlagern (geringfügig) und breiter machen
- alte ehemalige Stühamer Str. reaktivieren

6) Seeauer Str.

- Gehweg breiter machen, bzw. gemeinsamen Geh- und Radweg; analog Altenmarkter Str.

Kienberger Str.

- so gestalten, daß Kinder links und rechts die Straße als sicheren Schulweg nutzen können
- analog gilt das auch für den Übergang zur Kirche

- 7) Bereich um das Rathaus (bis Oberwirt) als „Dorfplatz“ gestalten, für Aufenthalt Kinder, Senioren; Sitzplätze mit Brunnen, weniger Stellplätze; Autos und Fußgänger gleich berechtigt

B 304 alt

- 2) - Übergang Ameranger Str. - Schulweg  
schlechte Einsicht
- breitere Rad-/Gehwege, höhengleich mit Straße, optisch getrennt
  - Stellplätze entfernen, dafür Flächen für Gaststätten, Cafés, ~~kleinere~~ Brunnenanlage

3) Parkdeck

- neu gestalten, sicherer machen, Ladezone für E-Autos, einladender machen, Reiterberg nur für Fußgänger und Radfahrer


Rahnholzstr. / Törtstraße

- 4) - Schulweg sicherer machen, besonders an der Kreuzung

+ B304 (Altenmarkter Str.)

- 5) - Bushaltestellen in den Bereich Gärtnerei vorverlegen
- breitere Rad-/Gehwege mit Grünung, auch für sicheren Kindergartenweg

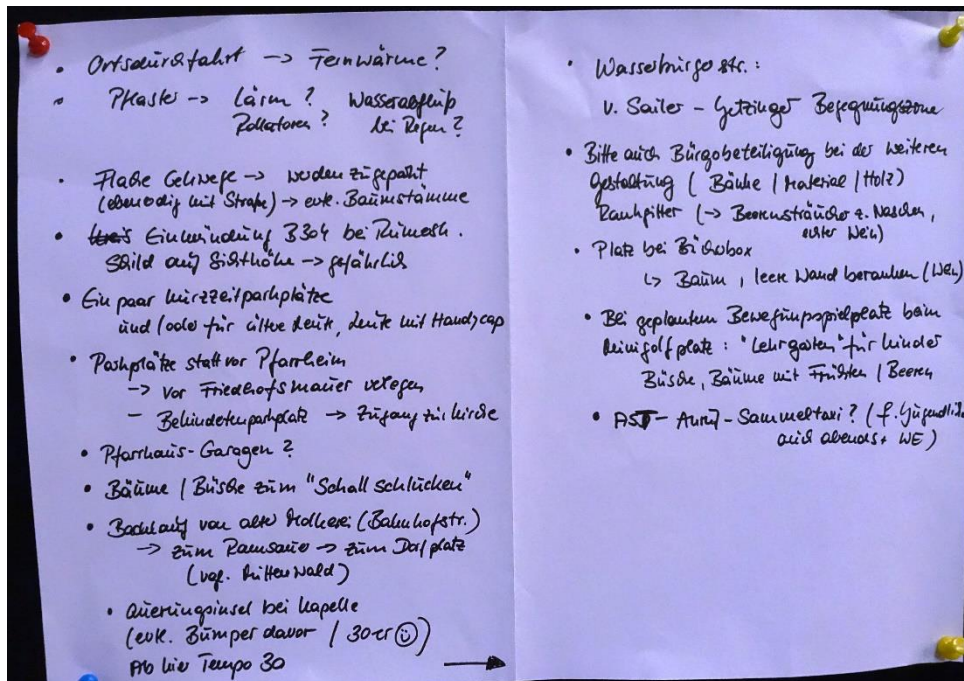
ganze alte B304

- 30 km-Zone = Teilmeinung 
- => besser bauliche Umgestaltung so, dass automatisch langsamer gefahren wird

gesamter Bereich

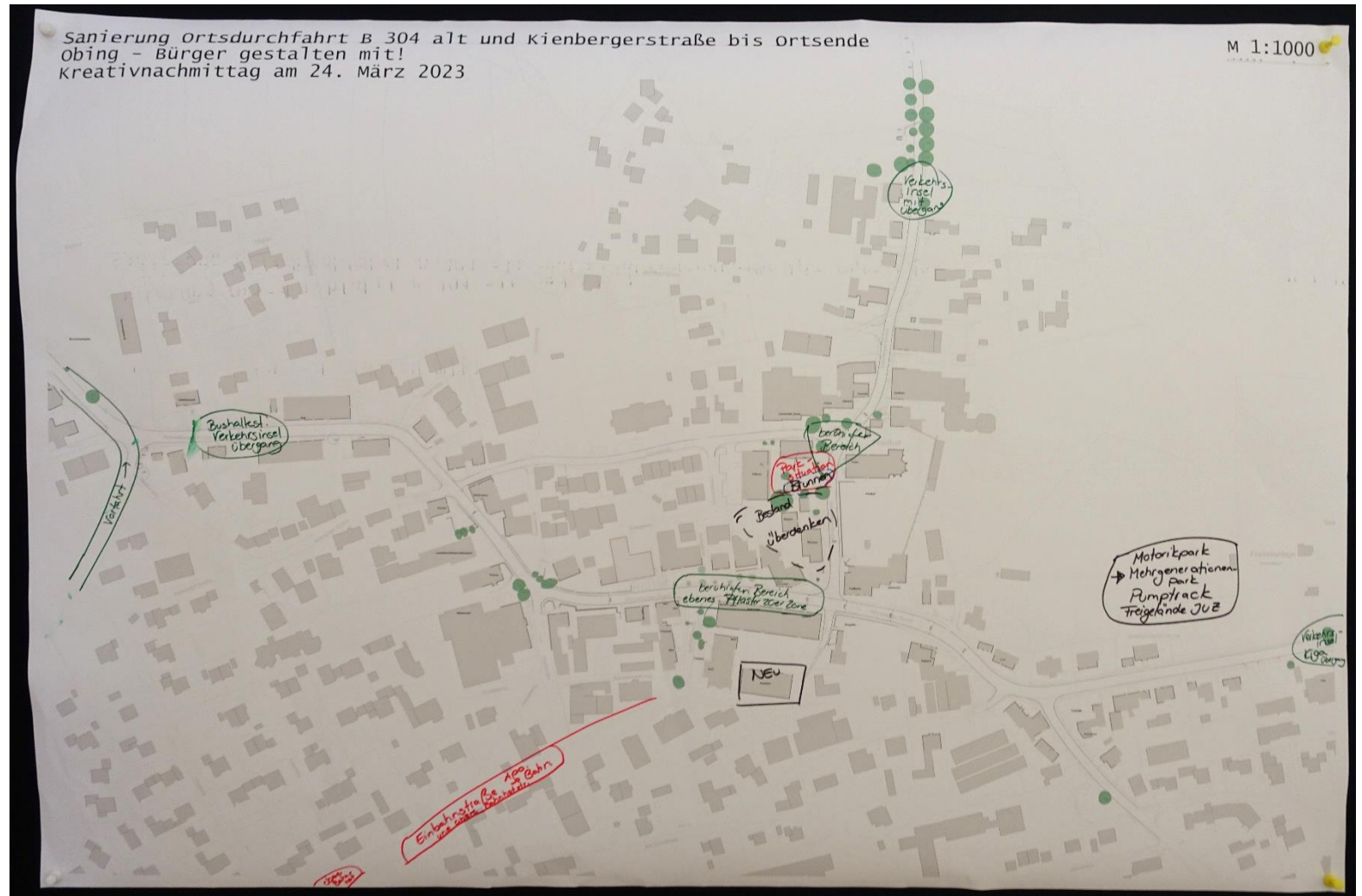
- intelligente Straßenbeleuchtung (Näherungssensoren)
  - verbesserte Grünordnung
- 8) Vision => Abbruch Pfandheim und -Büro, Garage und Neubau abgerichtet (schöner Baukörper)

## Gruppe Pink





Gruppe Rot





Gruppe Rot

1) Verkehr:  
- Altenmarkter Str.:

- Radweg ab „Sauerstraße“ zum Ortskern kenntlich machen (z. B. etwas höher, abgerundeter Niederbord, farblich erhll.)
- Verkehrsinsel Höhe Laurentiusstr. (Mündergarten / Leinigtal)
- gesicherter Fußgänger-Überweg - " -
- Gehweg fortsetzen bis Ortsende (Egner-Haus)

- Ortskern (Jahn / Kiebergerstr. - Bahnhofstr.)

- Verkehrshinichtiger Bereich (z. B. 20er - Zone)
- Oberflächen bedenken (Struktur für Rollator / Kinderwagen + evtl. Wasser speichern / versickern)  
Stichwort: Baumrigole  
Überschneidung vermeiden

- Reiterbergstr. (Schlossberg) übersichtlicher gestalten

- Wasserburger Str. - Awo-Freizeitanlage

- Gehwege sanieren
- Fußgänger - Überquerung durch Verkehrsinsel bei Bushaltestelle (Baumrigole)
- Amerangerstr. - Wasserburgerstr.: Vorfahrt ändern ⇒ Abseigung in Ortsmitte weniger verschleiert

- Kiebergerstr. ab Ortskern

- sichere Geh- u. Rollwege bis Kneipelle
- unauffällig gestalten über Verkehrsinsel (denkzeit zu viele PKW + LKW)

- Laadestationen für E-Bikes und E-Autos

- planen
- gut beschildern <sup>and für Touristen</sup>

2) Parken

- Parkhaus erneuern
- Parksituation Rathausplatz überdenken → evtl. zeitl. begrenzt

3) Plätze für Dorfgemeinschaft

- Rathausplatz
  - Brunnen (z. B. abdeckbar, begehbar)
  - Bühne (evtl. mobil)
  - Pfarrgarten nutzen
  - Pfarrheim u. Pfarrhof wegreißen u. neu gestalten
  - Freizeitmöglichkeiten für Jung u. Alt (z. B. Bocce, Schach, etc.)
  - offener Bach
- Jahn - Bahnhofstr.
  - große „Grün“ (Pflanzen, Bäume)
  - Sitzgelegenheiten
- Mehrgenerationen / Motorikpark & Pumptrack + evtl. Freigelände J u Z (Minigolf - Oberwirt / Seewiese)  
↳ evtl. Internet - Hotspot einrichten

Gruppe Silber

